
A photograph of a man and a young child looking at a smartphone together. The man is on the right, wearing a dark grey zip-up jacket, and the child is on the left, wearing an orange shirt. They are both looking down at the phone held in the man's hands. The background is slightly blurred, showing what appears to be a play area with some toys.

Instructies voor subcutane
toediening van humaan
C1-esteraseremmer

A solid red horizontal bar spans the top of the page, extending from the left edge to the right edge.

Deze brochure bevat algemene richtlijnen voor subcutane injectie van de C1-esteraseremmer. Raadpleeg uw arts als u twijfelt over één van de stappen die in deze brochure worden beschreven.

Nadat u van uw arts de juiste, gedetailleerde instructies heeft gekregen, bent u in staat de C1-esteraseremmer bij uzelf toe te dienen via een subcutane injectie. Probeer niet uzelf te behandelen als u daarvoor niet de juiste instructie heeft gekregen.

Tevens is het van belang de juiste dosis subcutaan C1-esteraseremmer te gebruiken, zoals voorgeschreven door uw arts. Neem bij bijwerkingen direct contact op met uw arts of verpleegkundige.

Controleer de uiterste houdbaarheidsdatum op de etiketten van de flacons en gebruik ze niet meer na die datum. Bewaar de flacons altijd zoals aangegeven in de bijsluiter.

DEEL 1: VOORBEREIDING

De injectie voorbereiden

Zorg dat u de volgende benodigdheden bij de hand heeft:

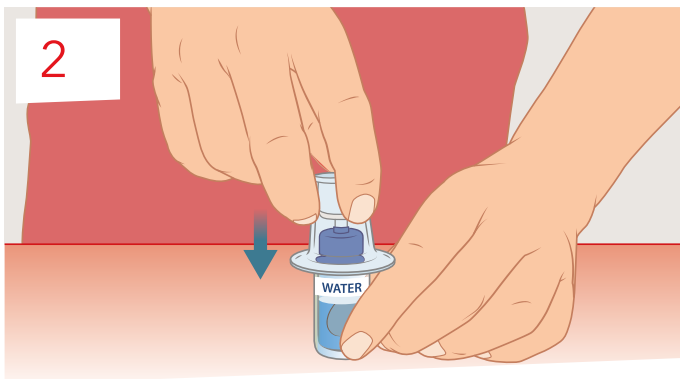
- één of meer flacons met water voor injectie,
- één of meer flacons met gevriesdroogd C1-esteraseremmer (poeder),
- één of meer Mix2Vial[®]-sets,
- één of meer injectiespuiten,
- een subcutane naald (hypodermische naald) of een subcutane injectieset met vlindernaald en een steriele pleister,
- alcoholdoekjes, handschoenen (als gebruik hiervan is besproken met uw arts) en een naaldencontainer,
- uw behandeldagboek.

Let op:

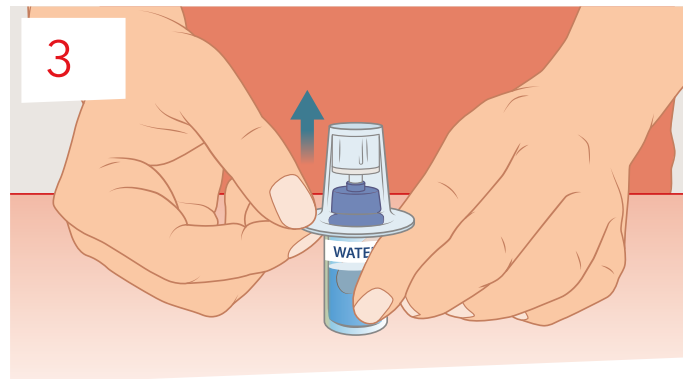
- Zorg voor gebruik dat de flacons met water voor injectie en poeder op kamertemperatuur zijn. Nooit koude flacons gebruiken!
- Kies een vlak, stabiel oppervlak, zoals een tafel. Maak het oppervlak grondig schoon.
- Was uw handen grondig met warm water en zeep. Droog daarna uw handen. Gebruik handschoenen of desinfecteer uw handen met bijvoorbeeld Chloorhexidine 0,5%, afhankelijk van het advies van uw arts. Wacht minimaal 30 seconden tot het ontsmettingsmiddel werkzaam is.



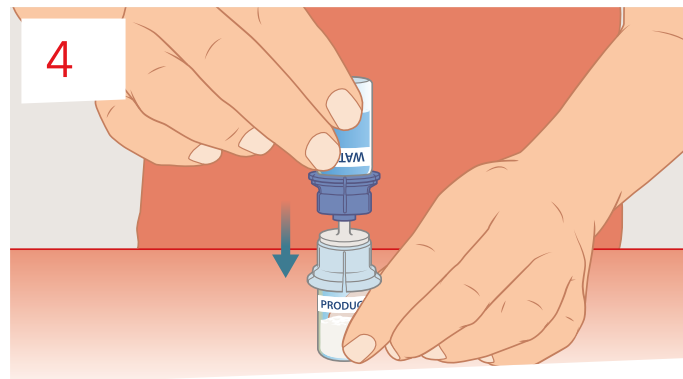
- Verwijder de beschermkapjes van beide flacons.
- Ontsmet de rubberen stops van de flacons met alcohol.
- Laat de rubberen stops drogen.



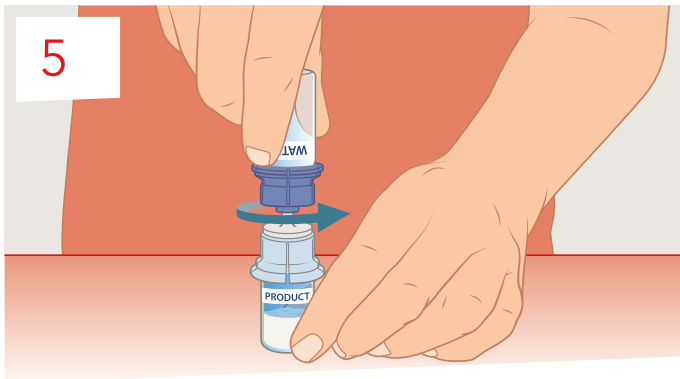
- Open de Mix2Vial®-verpakking door de folie te verwijderen. Haal de Mix2Vial® niet uit de blisterverpakking om de set steriel te houden!
- Plaats de flacon met water voor injectie op een vlakke, schone ondergrond en houd de flacon stevig vast.
- Pak nu de Mix2Vial® samen met de blisterverpakking vast en druk de pin van het blauwe gedeelte van de transferset recht naar beneden door de rubberen stop van de flacon met water voor injectie.



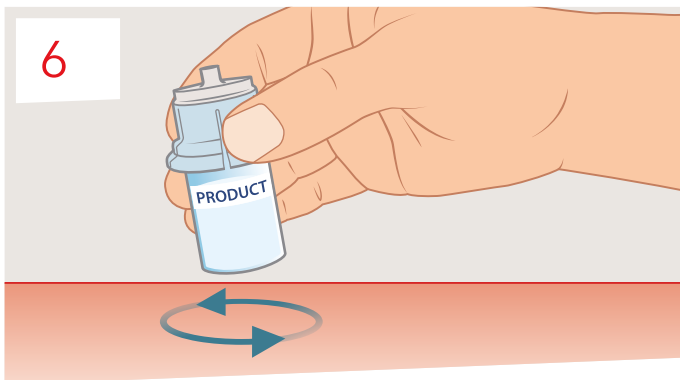
- Verwijder voorzichtig de blisterverpakking van de Mix2Vial®-set door deze bij de rand vast te houden en recht omhoog te trekken.
- Zorg dat u alleen de blisterverpakking lostrekt en niet de Mix2Vial®-set (raak de binnenkant van de Mix2Vial®-set niet aan).



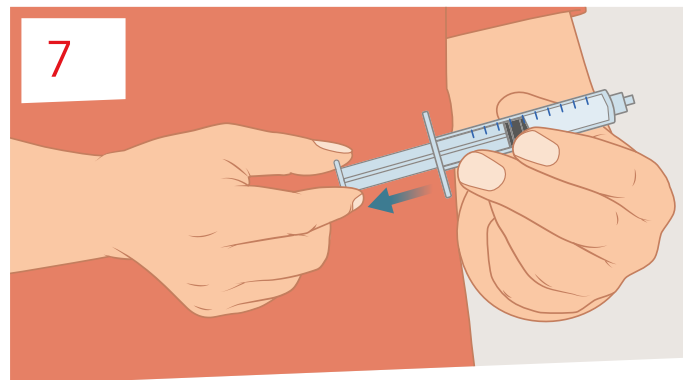
- Plaats de flacon met poeder op een vlakke, stevige ondergrond.
- Draai de flacon met water voor injectie die verbonden is met de Mix2Vial®-set om. Druk de pin van het transparante gedeelte van de Mix2Vial®-set recht naar beneden door de rubberen stop van de flacon met poeder.
- Het water voor injectie loopt nu vanzelf in de flacon met poeder.



- Nadat het steriele water in de flacon met het poeder is gelopen, houdt u de flacon met oplossing stevig vast. Neem met de andere hand de lege flacon en de gehele set stevig vast. Draai de twee delen van de set nu voorzichtig los tegen de wijzers van de klok in.
- De lege flacon en het daaraan verbonden blauwe gedeelte van de Mix2Vial®-set moeten volgens de lokale voorschriften worden weggegooid.
- Raak het witte contactpunt aan het transparante uiteinde niet aan.

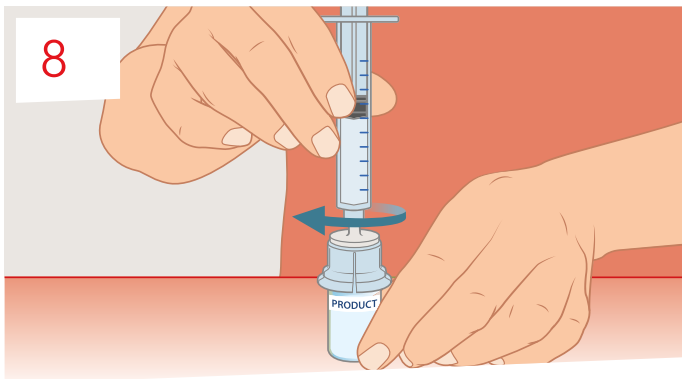


- Zwenk de volle flacon, met de transparante adapter erop bevestigd, rustig rond tot het poeder volledig is opgelost. Niet schudden.
- Het product voor subcutane injectie is zeer geconcentreerd.

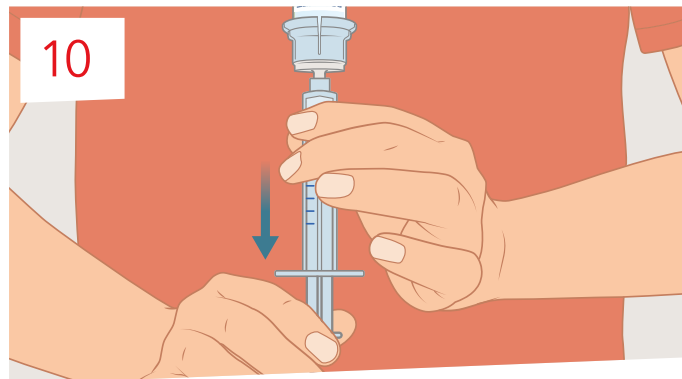


- Zuig lucht op in de lege, meegeleverde steriele injectiespuit, totdat deze halfvol is.

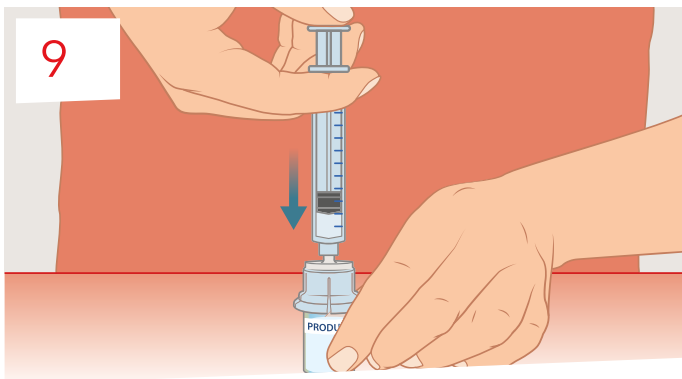
- Als de oplossing niet direct wordt gebruikt, mag deze niet langer dan 8 uur op kamertemperatuur worden bewaard.
- Het opgeloste product mag uitsluitend in de flacon worden bewaard.
- De oplossing niet koelen.



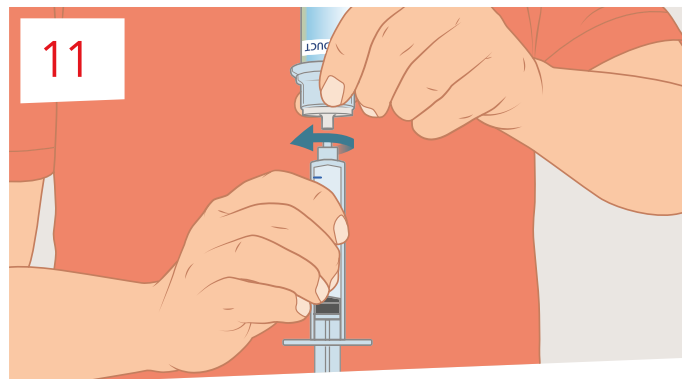
- Plaats de flacon met het opgeloste poeder (het product) rechtop en schroef de injectiespuit op de witte aansluiting (Luer Lock fitting) van de Mix2Vial®-set door deze rechtsom te draaien (met de wijzers van de klok mee).



- Terwijl u het bovenste gedeelte van de injectiespuit ingedrukt houdt, draait u het systeem ondersteboven en trekt u de oplossing op in de injectiespuit door zachtjes aan de zuiger te trekken.

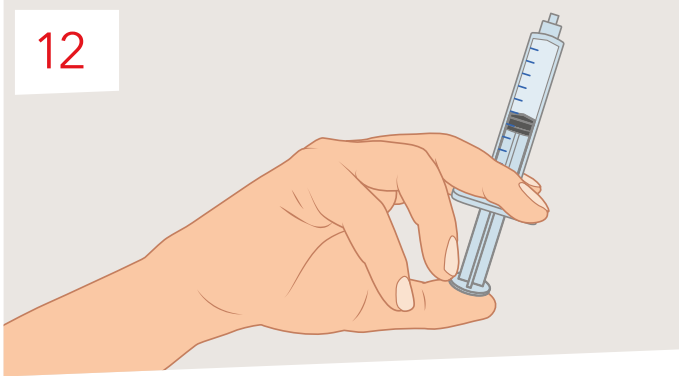


- Spuit lucht in de flacon met het opgeloste poeder.
- Pas op dat u geen lucht in de oplossing injecteert om schuimvorming te voorkomen.
- De lichte overdruk in de flacon met het opgeloste poeder maakt het eenvoudiger om de oplossing op te trekken in de injectiespuit.



- Houd de cilinder van de injectiespuit stevig vast, terwijl u de zuiger van de injectiespuit omlaag gericht houdt. Maak het transparante gedeelte van de Mix2Vial®-set los van de injectiespuit door deze tegen de wijzers van de klok in te draaien.

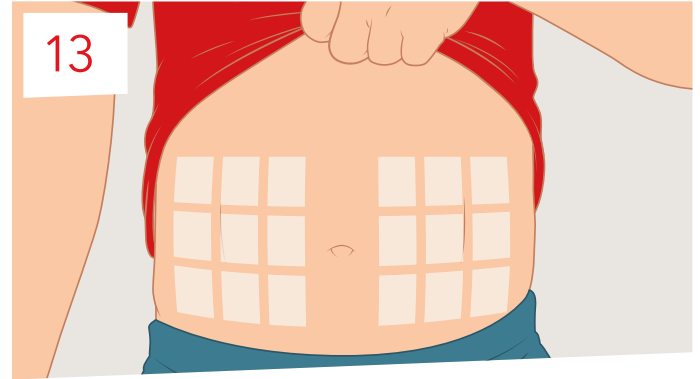
12



- Wijs de aansluitconus (top) van de injectiespuit omhoog en duw voorzichtig de lucht uit de injectiespuit.
- Zorg dat bij het neerleggen van de injectiespuit de aansluitconus niets anders raakt.

- De oplossing moet kleurloos zijn en helder tot bijna doorschijnend. Gebruik geen oplossingen die troebel zijn of bezinsel bevatten.
- Gebruik een afzonderlijke, ongebruikte Mix2Vial®-set en een flacon met water voor injectie voor elke extra flacon met poeder en herhaal de voorgaande stappen wanneer voor de dosering meerdere flacons bereid moeten worden.

13

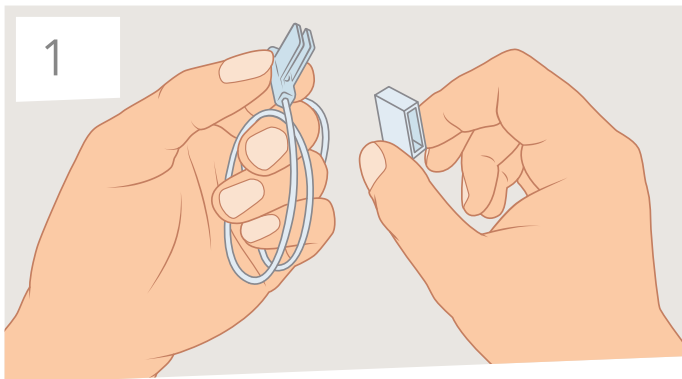


- Kies een plaats op uw buik of elders voor de injectie, zoals besproken met uw arts.
- Injecteer niet op dezelfde injectieplaats als de keer daarvoor. Een nieuwe injectieplaats moet minimaal 5 centimeter van de vorige liggen.
- Reinig de huid rond de injectieplaats met alcohol en laat de huid minimaal 30 seconden drogen.

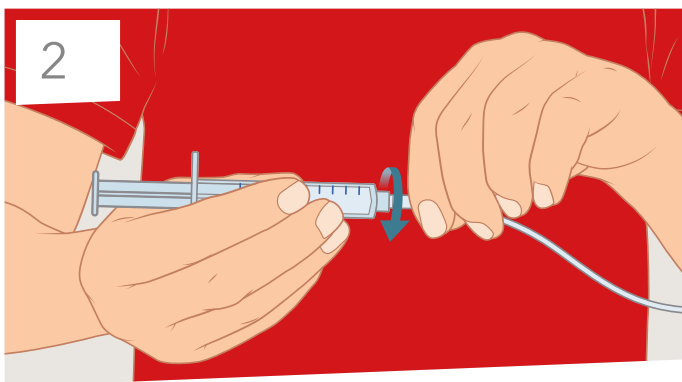
DEEL 2: TOEDIENING

De injectie uitvoeren

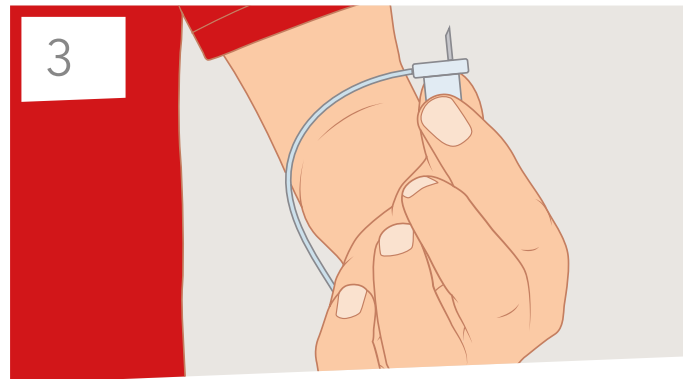
- Op de volgende pagina van deze brochure staan de instructies beschreven voor subcutane injectie **met een vlindernaald**.
- Instructies voor injectie **met een subcutane naald** staan verderop in deze folder beschreven.



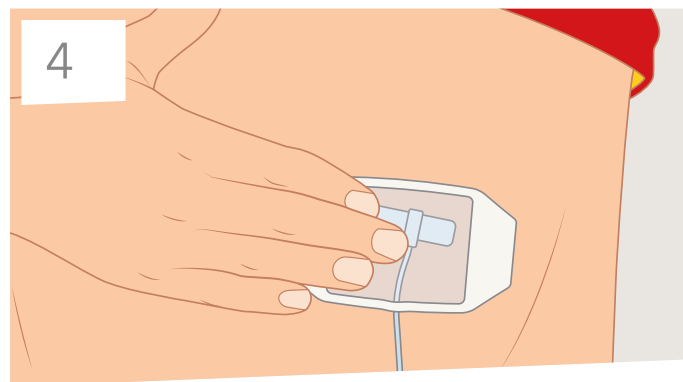
- Open de blisterverpakking en verwijder een beschermstrip of klemmetje om de vleugels te spreiden.
- Rol de infuuslijn uit en draai het dopje van het uiteinde van de slang los.



- Bevestig het uiteinde van het slangetje met een draaiende beweging op de conus (top) van de injectiespuit, zodat deze op zijn plaats klikt. Raak de aansluitpunten niet aan.
- Druk de zuiger van de injectiespuit voorzichtig in om het slangetje te vullen met C1-esteraseremmer volgens de instructies van uw arts.

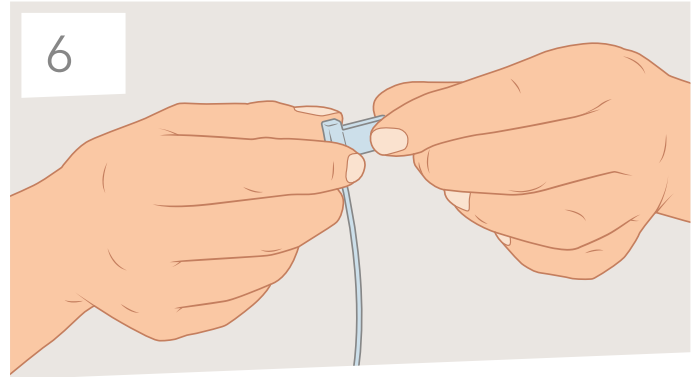


- Verwijder het kapje van de naald zonder deze aan te raken.
- Buig de vleugels om en houd ze tussen uw duim en wijsvinger.
- Pak tussen duim en wijsvinger van uw andere hand voorzichtig de huidplooi vast die u heeft gereinigd met alcohol.
- Prik de naald in de huid onder een hoek van 90° of 45°.

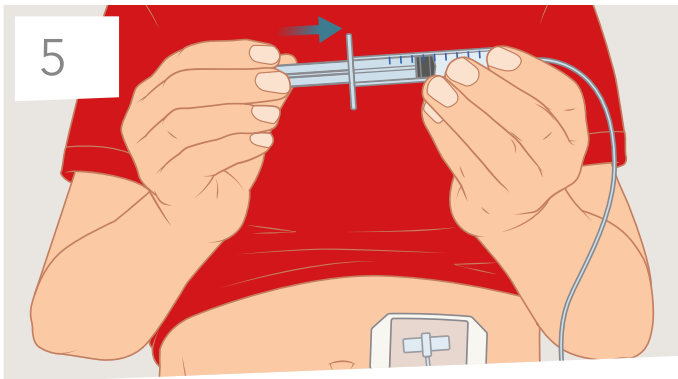


- Zet de naald vast met de meegeleverde steriele pleister.

- Zorg dat u de medicatie niet in een bloedvat injecteert.
- Om dit te controleren, trekt u voorzichtig de zuiger van de injectiespuit naar achteren.
- Vervang de vlindernaald als u bloed ziet in de slang. Neem een nieuwe vlindernaald en prik deze in de huid op een andere plaats. De injectiespuit met de medicatie hoeft u niet te vervangen.

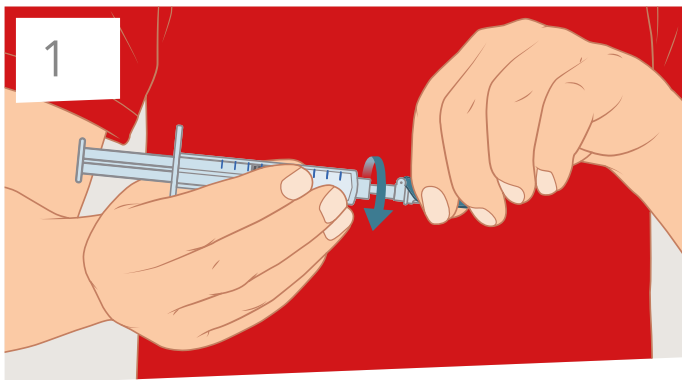


- Verwijder zorgvuldig de pleister, nadat u alle medicatie heeft toegediend.
- Trek de vlindernaald uit de injectieplaats.
- Vouw de twee vleugels van de naald samen om de naald af te dekken.

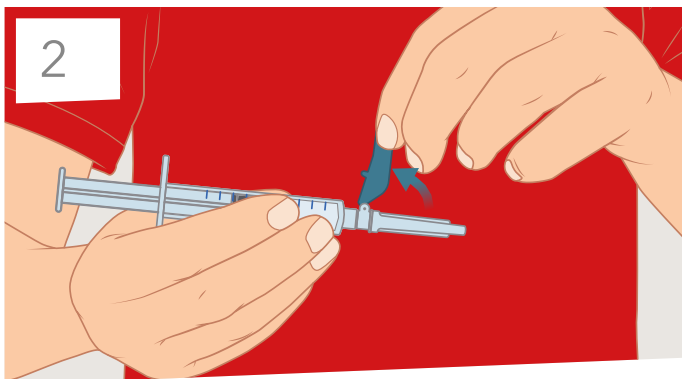


- Druk langzaam de zuiger van de injectiespuit in om de C1-esteraseremmer met behulp van de vlindernaald te injecteren.
- Spuit de oplossing in met een snelheid die voor u comfortabel is. Uw arts zal u hierover instructies geven.

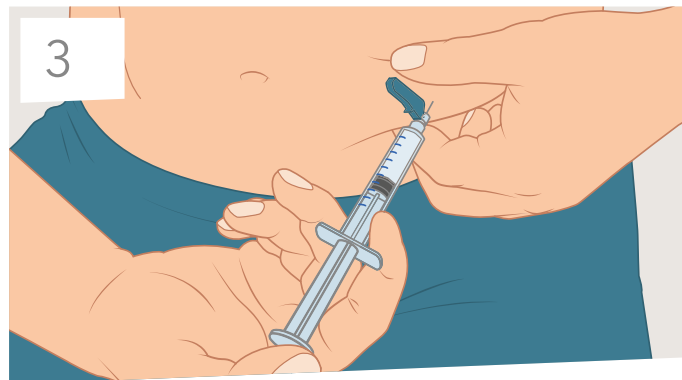
- Gooi ongebruikte medicatie en afvalmateriaal weg in bijvoorbeeld een naaldencontainer.
- Verwijder het etiket met het chargenummer van de flacon met het opgeloste poeder en plak het in uw behandeldagboek.
- Maak elke keer dat u de medicatie gebruikt een notitie van de datum en het tijdstip van de injectie.



- Open de blisterverpakking en bevestig de subcutane naald met een lichte draaibeweging op de aansluitconus (top) van de injectiespuit, terwijl u hem vasthoudt aan de naaldbescherming en het kapje.

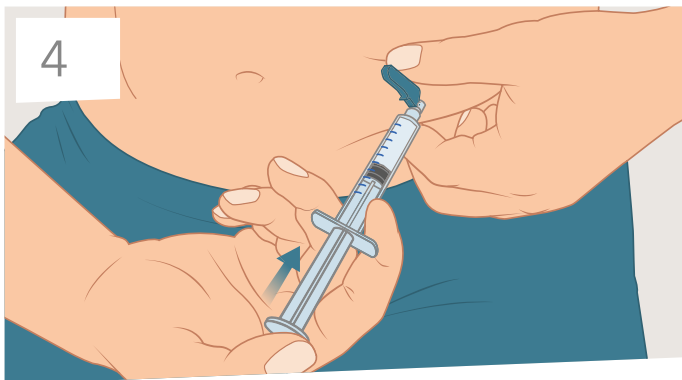


- Trek de naaldbescherming terug en verwijder het beschermkapje.
- Druk de zuiger van de injectiespuit voorzichtig in om de naald te vullen met C1-esteraseremmer volgens de instructies van uw arts.



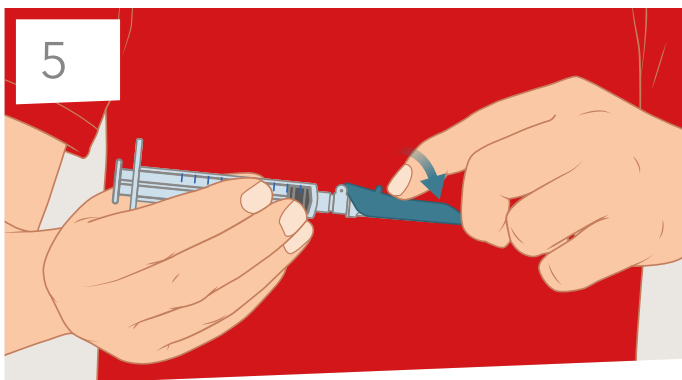
- Houd de injectiespuit in één hand vast tussen duim en vingers.
- Pak tussen duim en wijsvinger van uw andere hand voorzichtig de huidplooi vast die u heeft gereinigd met alcohol.
- Prik de naald onder de huid onder een hoek van 90° of 45°.

- Zorg dat u de medicatie niet in een bloedvat injecteert.
- Om dit te controleren, trekt u voorzichtig de zuiger naar achteren.
- Vervang de naald als u bloed ziet in de injectiespuit.
- De injectiespuit met de medicatie hoeft u niet te vervangen.
- Maak elke keer dat u de medicatie gebruikt een notitie van de datum en het tijdstip van de injectie.



- Druk langzaam de zuiger in om de C1-esteraseremmer met de naald te injecteren.
- Spuit de oplossing in met een snelheid die voor u comfortabel is. Uw arts zal u hierover instructies geven.

- Gooi ongebruikte medicatie en afvalmateriaal weg in bijvoorbeeld een naaldencontainer.
- Verwijder het etiket met het lotnummer van de flacon met het opgeloste poeder en plak het in uw behandeldagboek.
- Maak elke keer dat u de medicatie gebruikt een notitie van de datum en het tijdstip van injectie/toediening, de toegediende hoeveelheid, de duur van de toediening en eventuele bijwerkingen.



- Laat de huidplooi los, nadat u alle medicatie heeft toegediend.
- Trek de naald voorzichtig terug.
- Sluit het veiligheidsmechanisme, totdat dit over de naald klikt.

Mix2Vial® - het naaldloos transfersysteem

- Snel en eenvoudig in gebruik
- Geen risico op prikaccidenten bij correct gebruik
- Geïntegreerd filter
- Past op alle injectiespuiten



Flacon met water voor injectie

Blauw adapterdeel

Geïntegreerd filter

Concentraatadapter

Flacon met poeder (concentraat)

CSL Behring

Bijster 14

4817 HX Breda

Tel: 085 - 111 96 00

www.cslbehring.nl

Mix2Vial® is een gedeponeerd handelsmerk van West Pharmaceutical Services, Inc., of een van haar dochterondernemingen.

NLD-BRN-0047, juni 2022